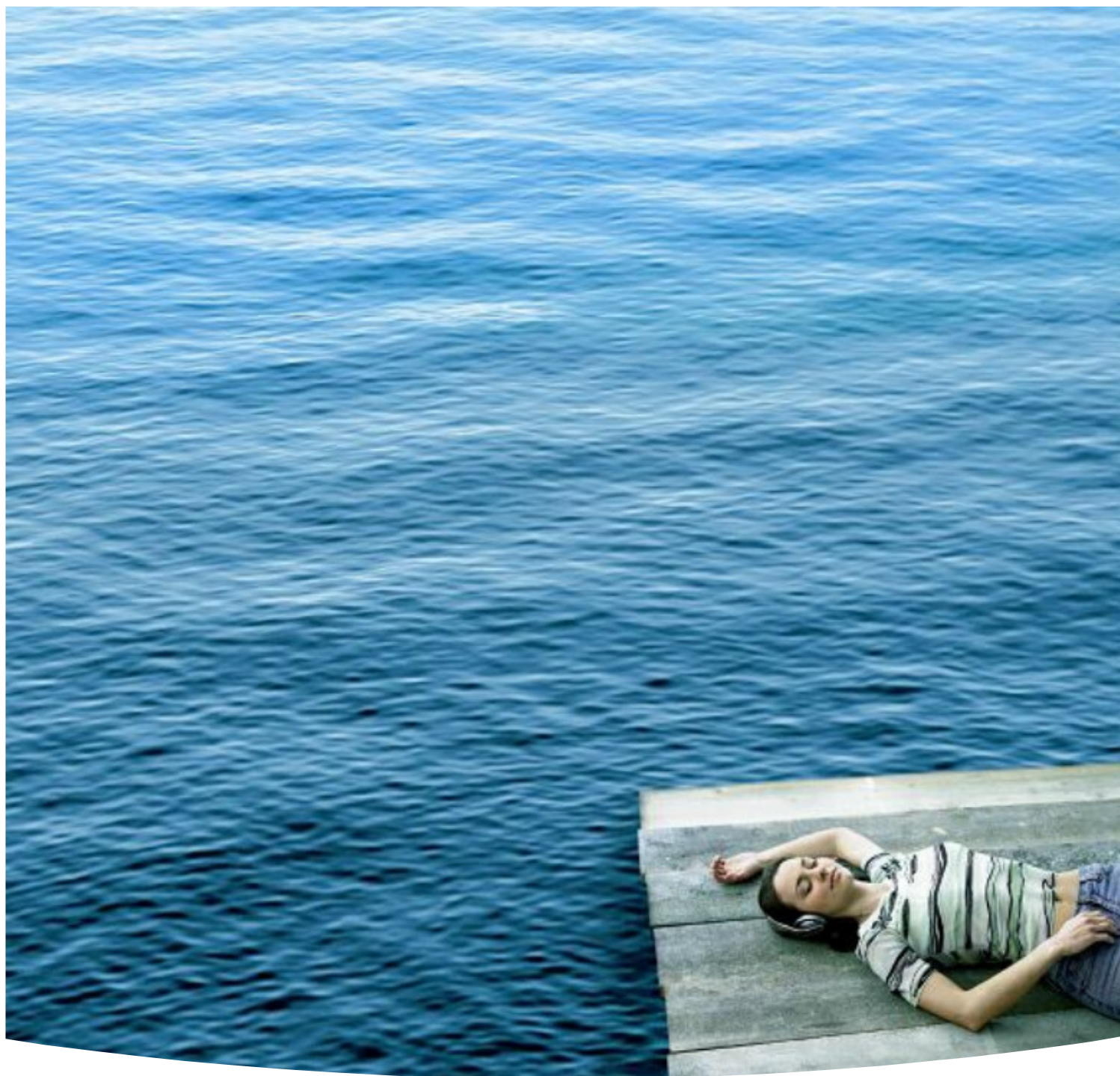


AmbienTone No.3 Säulenlautsprecher

Bedienungs- & Montageanleitung
Operating & Assembly Instructions

2008



inakustik

KABEL | LAUTSPRECHER | MUSIK



AmbienTone No.3 Säulenlautsprecher

Der AmbientTone No.3 ist ein Plug&Play Lautsprecher für die AmbientTrack Wand- und Ecksäulen. Sein elegantes und unauffälliges Design harmonisiert perfekt mit dem AmbientTrack-System. So lässt sich die Beschallung unauffällig und ansprechend in die Rauminstallation integrieren. Der Säulenlautsprecher wird einfach in die Wand- oder Ecksäulen eingerastet und kann an handelsübliche HiFi Verstärker oder Surround-Receiver angeschlossen werden. Er eignet sich hervorragend für Hintergrundmusik z.B. in Küchen, Wohn- und Esszimmern oder an öffentlichen Plätzen wie Galerien oder Restaurants. Er ist ebenso prädestiniert für Stereo- und Heimkino-Applikationen. Erhältlich ist der AmbientTone No.3 Säulenlautsprecher in den für AmbientTrack üblichen Designs ALU und Edelstahl.

WICHTIGE HINWEISE

Allgemein

Lesen, beachten und befolgen Sie bitte die nachfolgenden Sicherheitshinweise und die Beschreibungen auf der Rückseite des Gerätes.



Bestimmungsgemäßer Gebrauch

Der AmbientTone No. 3 Säulenlautsprecher darf ausschließlich an geeignete Audioverstärker angeschlossen werden. Er darf NIE direkt an das 230V Stromnetz oder andere Stromquellen angeschlossen werden. Missachtung führt zur sofortigen Zerstörung des Gerätes und es besteht Lebensgefahr!

Platzierung

Der AmbientTone No. 3 Säulenlautsprecher ist ausschließlich für die Verwendung im Innenbereich geeignet.

Überlastschutz

Der AmbientTone No. 3 Säulenlautsprecher ist mit einem Überlastschutz ausgestattet (PTC). Wird der Lautsprecher überlastet reduziert dieser den Lautstärkepegel solange, bis die Belastung zurückgenommen wird (Reduzieren der Lautstärke).

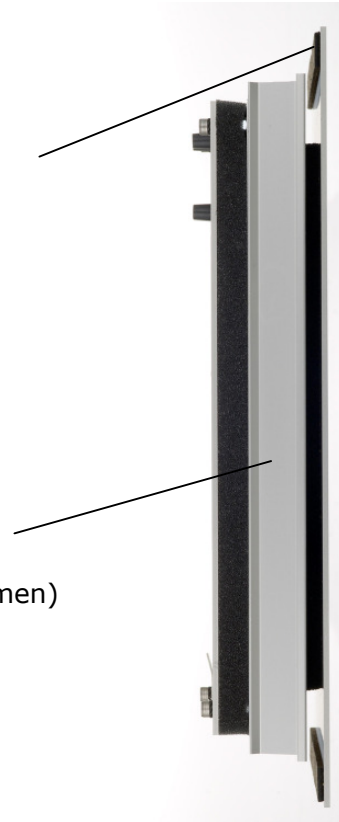


Membran

Die vordere Blende ist über einen Dämpfer weich gelagert. Diese Membran darf niemals gezogen oder gedreht werden!

Demontage

Zum Herausnehmen des AmbientTone No. 3 Säulenlautsprechers aus der Wand- / Ecksäule darf ausschließlich am hinteren Rahmen (Rastrahmen) gezogen werden.



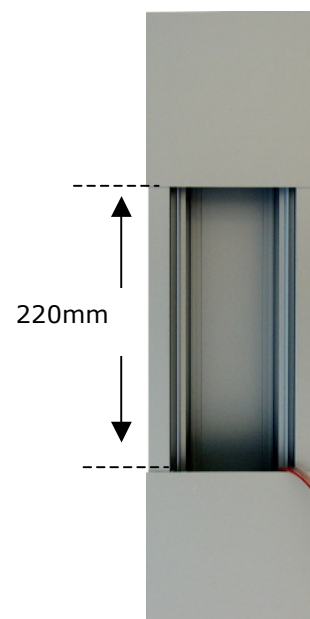
Pflege

Den Lautsprecher ausschließlich mit einem weichen Tuch reinigen. Bei starker Verschmutzung darf nur neutrales Reinigungsmittel mit einem feuchten Tuch verwendet werden. Die Blende niemals nass abwaschen!

WICHTIG: Ausschließlich pH-neutrale Reiniger verwenden!

Montagevorbereitung

Die Basis zur Montage des AmbientTone No. 3 ist eine fest montierte AmbientTrack Wand- oder Ecksäule. Stellen Sie sicher dass keine losen Teile oder Kabel im Inneren der Wand- / Ecksäule zu Vibrationen und Störgeräuschen führen können. Legen Sie die Montagehöhe für den Lautsprecher fest. Schneiden Sie die Blenden der Wand- / Ecksäule so zu, dass ein „Fenster“ mit 220mm entsteht, in das der Lautsprecher eingesetzt werden kann.





Anschluss

- Transportsicherung (Karton) entfernen
- Verwenden Sie ein 2 x 1,5mm² oder 2 x 2,5mm² Lautsprecherkabel z.B. von in-akustik.
- Ziehen Sie die Anschlussklemme vom Lautsprecher ab (Bild 1)
- Schließen Sie die Anschlussklemme an das zuvor verlegte Lautsprecherkabel. Beachten Sie dabei die richtige Polarität.
- Stecken Sie die Anschlussklemme wieder an den Lautsprecher und rasten Sie den Lautsprecher in die Wand- / Ecksäule (Bild 2)
- Schließen Sie das andere Ende des Kabels an den Verstärker an
- Beim Anschluss auf die richtige Polarität (+/-) achten

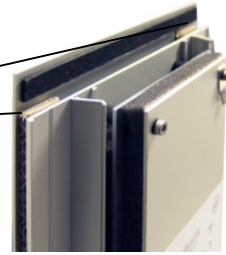


Bild 1



Bild 2

Features:

- Breitbandsystem
- Überlastschutz
- Belastbarkeit: 15 Watt
- Impedanz: 8 Ohm
- Frequenzbereich: 80 – 18.000 Hz.
- Empfindlichkeit: 80dB (2,83V / 1,0 Meter)
- Abmessungen: ca. 135 x 250 x 43mm
- Gewicht: ca. 640g





AmbienTone No.3 column loudspeaker

The AmbientTone No. 3 is a plug&play loudspeaker for the AmbientTrack wall and corner column. Its elegant and inconspicuous design is perfectly suited to the AmbientTrack concept. The column loudspeaker can be easily installed and connected to standard hi-fi amplifiers or a surround receiver. It is ideal for background music, such as in the kitchen, living or dining rooms or for using in galleries, restaurants, etc. as well as for stereo and surround applications.

IMPORTANT NOTES

General information

Read and observe the following safety information and the description on the back of the device.



Proper use

The AmbientTone No. 3 column loudspeaker may only be used with a suitable audio amplifier. It must NEVER be connected to a 230V power supply system directly or any other power sources. Improper use may cause damage to the device and may lead to fatal injuries.

Positioning

The AmbientTone No. 3 column loudspeaker is only suitable for using indoors.

Overload protection

The AmbientTone No. 3 column loudspeaker is equipped with overload protection (PTC). If the loudspeaker is overloaded, the volume is reduced until the overload is gone and the volume is turned down



Membrane

The front cover is cushioned using a damper.
This membrane must never be stretched or twisted.

Dismantling

To remove the AmbientTone No. 3 column loudspeaker from the wall/corner column, only disconnect the rear frame.

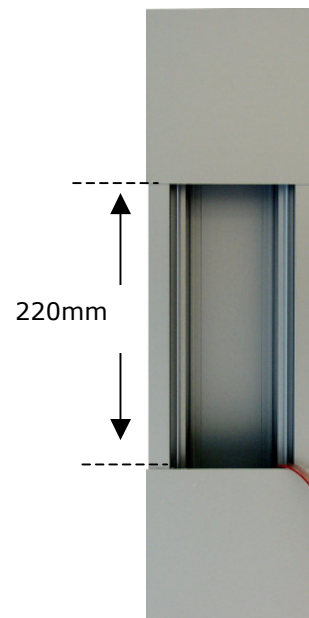
Maintenance

Please clean the surfaces of the profiles only with a soft cloth. Heavy soiling should be removed using a neutral cleaner on a slightly moist cloth. The Profiles should NEVER be washed with soaking wet materials!

Important: Please use ONLY non-aggressive, pH-neutral cleaning agents!

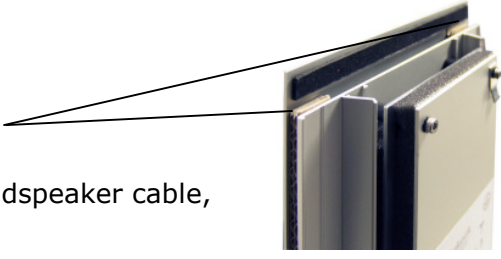
Montagevorbereitung

The base for assembling the AmbientTone No. 3 is a firmly installed AmbientTrack wall or corner column. Ensure that there are no loose parts or cables inside the wall/corner-column that could cause vibration and interference. Select the assembly height of the loudspeaker. Cut the covers of the wall/corner column to allow a "window" of 220mm in which the loudspeaker can be installed





Connection

- Remove the transport locks (carton) 
- Use 2 x 1.5mm² or 2 x 2.5mm² of loudspeaker cable, e.g. from in-akustik.
- Disconnect the connection terminal from the loudspeaker (picture 1).
- Connect the connection terminal to the loudspeaker cable previously laid. Observe the correct polarity.
- Connect the connection terminal again to the loudspeaker and fit the loudspeaker in the wall/corner column (picture 2).
- Connect the other end of the cable to the amplifier.
- Pay attention to the polarities (+/-) when connecting the cables.



picture 1



picture 2

Features:

- Broadband system
- Overload protection
- Power rating: 15 Watt
- Impedance: 8 Ohm
- Frequency range: 80 – 18,000 Hz.
- Sensitivity: 80dB (2.83V / 1.0 meter)
- Dimensions: approx. 135x250x43mm
- Weight: approx. 640g



in-akustik GmbH & Co. KG
Untermatten 12-14
79282 Ballrechten-Dottingen
GERMANY

Tel.: +49 (0) 7634-5610-22
Fax.: +49 (0) 7634-5610-80
E-Mail: ambientech@in-akustik.com
Web: www.in-akustik.com