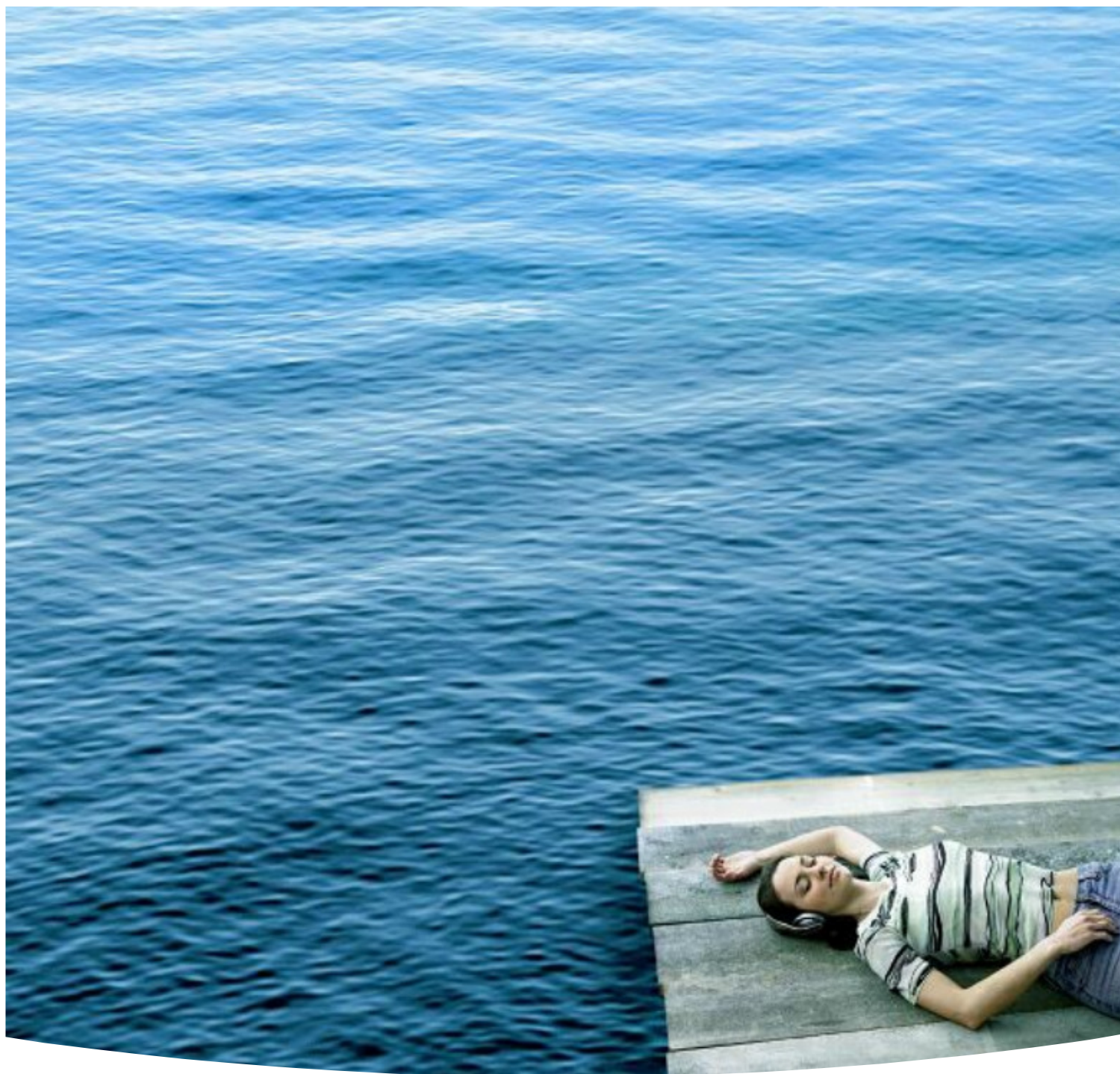


AmbienTone No.1

Bedienungs- & Montageanleitung
Operating & Assembly Instructions

2008



inakustik

KABEL | LAUTSPRECHER | MUSIK

AmbienTone No.1

Bedienungs- & Montageanleitung
Seite 3-8

Operating & Assembly Instructions
Page 9-15

AmbienTone No.1



AmbienTone – das ist die Klangwand für SIE und IHN. Für Frauen, weil sie sich oft an Lautsprecherboxen stören. Für Männer, weil sie auf perfekte Technik und Klangqualität nicht verzichten wollen. AmbientTone macht sie beide glücklich.

AmbienTone erfüllt Räume mit Klängen, die aus dem Nichts zu kommen scheinen. Keine sichtbaren Lautsprecher stören das Ambiente. Große Flächen bieten sich an für eine stilvolle Einrichtung.

Und immer wieder erregt AmbientTone das Staunen aller, die den Raum betreten, die die Klangquelle suchen und fasziniert vor nackten Wänden stehen.

AmbienTone No.1 - Montageanleitung

AmbienTone ist ein Flachmembranlautsprecher in einer modifizierten Gipskartonplatte. Installiert wird er im Trockenbau. In wenigen Verarbeitungsschritten.

Einmal angeschlossen, eingesetzt und verspachtelt, lässt sich AmbienTone problemlos tapezieren, überstreichen und sogar verputzen. Ein bis zu 2 mm starker Wandauftrag hat nahezu keine Klangeinbuße zur Folge.

Einbauempfehlung

Anmerkung: Dies ist eine verkürzte, allgemeine Beschreibung der Vorgehensweise. Installateure und Auftragnehmer müssen unbedingt die individuellen Materialien und Gegebenheiten vor Ort berücksichtigen!

Schritt 1:

- **Funktionskontrolle vor dem Einbau in die Trockenbaukonstruktion.**
- Lautsprechersystem durch sorgfältige Sichtkontrolle auf äußere Mängel überprüfen.
- **Die 2 Transportsicherungen an der Rückseite des Lautsprechersystems entfernen.**
- Das Lautsprechersystem auf lose Innenteile überprüfen. Zur Überprüfung das Lautsprechersystem in beide Hände nehmen und nach allen Richtungen gerade so stark hin und her schütteln, dass eventuell vorhandene lose Teile durch das Schütteln im Inneren des Lautsprechers anschlagen und ein Geräusch verursachen würden. Entsprechende Geräusche weisen auf einen Mangel hin, da sich im mangelfreien Lautsprecher keine geräuschverursachenden losen Teile befinden.
- Lautsprechersystem auf elektrische Funktion überprüfen. Dazu Lautsprecher an einen Audioverstärker anschließen und über diesen ein beliebiges Audio-Testsignal abspielen. Dabei auf die fehlerfreie Wiedergabe des Testsignals, insbesondere auf ungewollte Nebengeräusche sowie Verzerrungen, achten.
- Lautsprechersystem nach den Vorgaben in der Einbauanleitung einbauen.

Schritt 2:

Zunächst die Wand mit Metallprofilen vorbereiten. Stellen Sie einen Ausschnitt in einer Gipskartonbeplankung her (Decke oder Wand), der umlaufend ca. 5 mm größer ist, als der AmbientTone Lautsprecher. Für die Unterkonstruktion und Beplankung gelten die jeweiligen Herstelleranweisungen. Stellen Sie sicher, dass die Unterkonstruktion der Gipskartonbeplankung so beschaffen ist, dass sie durch die Vibrationen des Lautsprechers nicht scheppert. Achten Sie deshalb insbesondere darauf, dass sich keine losen Teile in oder an der Unterkonstruktion befinden oder mit dieser in Berührung stehen und dass der Lautsprecher rückseitig durch nichts berührt wird.



Schritt 3:

Entfernen Sie die 2 an der Rückseite des Lautsprechers befindlichen Transportsicherungen und testen Sie den Lautsprecher auf seine einwandfreie Funktion. Nehmen Sie den elektrischen Anschluss des Lautsprechers vor !! Legen Sie den Lautsprecher in den vorbereiteten Ausschnitt ein. Um eine optimale Verbindung zwischen AmbientTone-Lautsprecher und Fugenspachtelmasse zu erreichen, beachten Sie bitte die Hinweise des Spachtelmasseherstellers bezüglich der Kantenpräparation der zu verspachtelnden Gipskartonplatten. (z.B. Anstrichen der umlaufenden Kanten)



Schritt 4:



Verschrauben Sie den Lautsprecher mit den vorhandenen Metallprofilen. Verwenden Sie hierfür vorzugsweise handelsübliche Schnellbauschrauben. Schraubenabstand ca. 10 cm.

Schritt 5:



Verspachteln Sie die Fuge nach den Angaben des Platten- bzw. Spachtelherstellers. Wie empfohlen die Verwendung von Fugendeckstreifen.

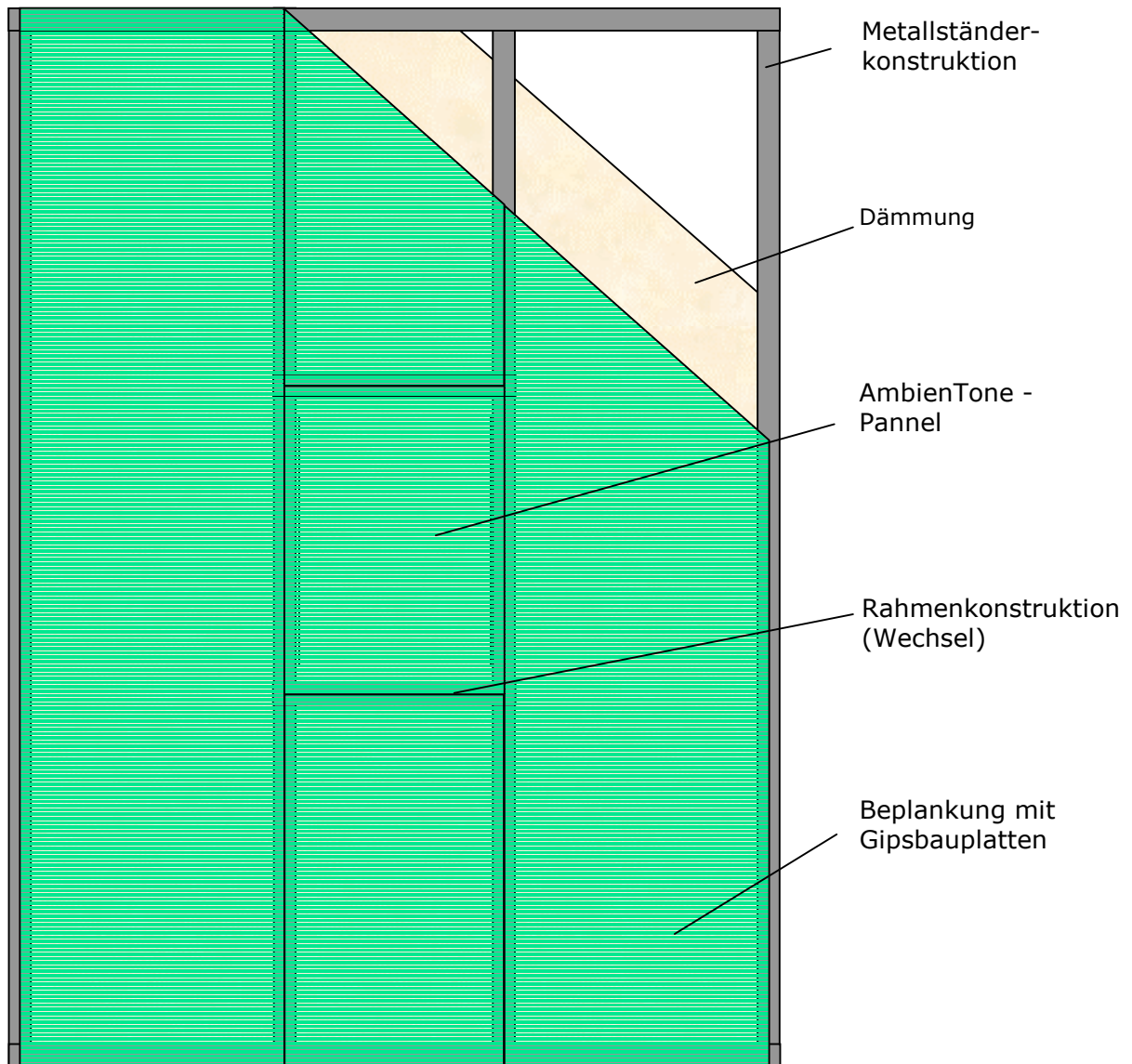


Schritt 6:



AmbienTone und die Trockenbauwand nach Wunsch streichen, tapezieren oder verputzen.

Wandkonstruktion



Technische Daten

AmbienTone No.1 ist ein Flachmembranlautsprecher auf Basis eines Biegewellenwandlers, integriert in eine Gipskartonplatte, die in Trockenbauweise installiert wird. Ideal bei Neubau, Umbau, Renovierung oder Sanierung.



- Träger: 12,5-mm-Gipskartonplatte
- Größe: 700 x 500 x 44 mm (H x B x T)
- Gewicht: ca. 5,8 kg
- System: 2 Wege
- Leistung: 40 Watt
- Impedanz: 4 Ohm
- Frequenzbereich: 80 –18.000 Hz
- Anschluss: 10 m LS Kabel; je nach Charge sind die Kabel eckig (+) / rund (-) oder farblich codiert.

AmbienTone



AmbienTone – it's the sound wall for HER and HIM. For women, because they are often annoyed by speaker cabinets. For men, because they can't do without consummate technology and sound quality. AmbienTone makes them both happy.

AmbienTone fills the room with sound that seems to come from nowhere. There are no speakers visible to spoil the ambience. Broad expanses lend themselves to stylish interior decoration.

And AmbienTone causes the amazement of all who enter the room, look for the sound source and stand fascinated before bare walls.

AmbienTone-Assembly Instructions

AmbienTone is a flat panel loudspeaker in a modified gypsum plasterboard. It is installed into a drywall constructions. And in just a few work steps.

Once connected, fitted and spackled, AmbientTone can be wallpapered over, painted and even plastered over. A coat of up to a thickness of 2 mm will result in only a minimal loss of sound quality.

Installation guide

Note: This is a brief, general description of the procedures. Fitters and contractors must take the individual materials and circumstances on site into consideration!

Step 1:

- **Perform function check before fitting into drywall constructions.**
- Carefully inspect the loudspeaker system for exterior defects and damage.
- **Remove the 2 transport locks on the rear of the loudspeaker system.**
- Check whether there are any loose parts in the loudspeaker system. To do so, pick up the loudspeaker system in both hands and shake it in all directions so that any loose parts within the loudspeaker will make a noise as they hit the sides. Any noise would indicate a defect, as loudspeakers free of defects do not contain any loose components which might make noise.
- Check the electrical functions of the loudspeaker system. To do this, connect the loudspeakers to an audio amplifier and play a 'continuous sweep' audio test signal over them. Pay attention to the reproduction of the known test signal. In particular, make sure there are no unwanted side noises and distortions.
- Fit the loudspeaker system according to the installation instructions.
- Pay attention to the polarity (+/-) when connecting the cable.

Step 2:

The wall must first be prepared with metal profiles. Create a recess in a gypsum plaster board (ceiling or wall), which is approx. 5 mm larger than the AmbientTone loudspeaker all the way around. For the substructure and covering, observe the relevant manufacturer instructions. Make sure that the substructure of the plasterboard covering is such that it will not rattle from the vibrations of the loudspeaker. For this reason, make sure that no loose objects are located in or on the substructure or are in contact with its surface and ensure that nothing is touching the back of the loudspeaker.



Step 3:

Remove the 2 transport locks located on the back of the loudspeaker and check that the loudspeaker is functioning correctly. Make sure to connect the loudspeaker!



Place the loudspeaker in the prepared recess. In order to achieve an optimum bond between the AmbientTone loudspeakers and the smoothing cement, please observe the directions of the filler manufacturer with regard to edge preparation of the plasterboards you want to spackle. (e.g. folding of the edge where the speaker is inserted)

Step 4:



Secure the loudspeakers by screwing them onto the existing metal profiles. Standard, commercially-available drywall screws are recommended. The screw spacing should be approx. 10 cm.

Step 5:



Spackle the groove in accordance with the directions of the plasterboard and filler manufacturers.

We recommend the usage of gap covering duct tape.

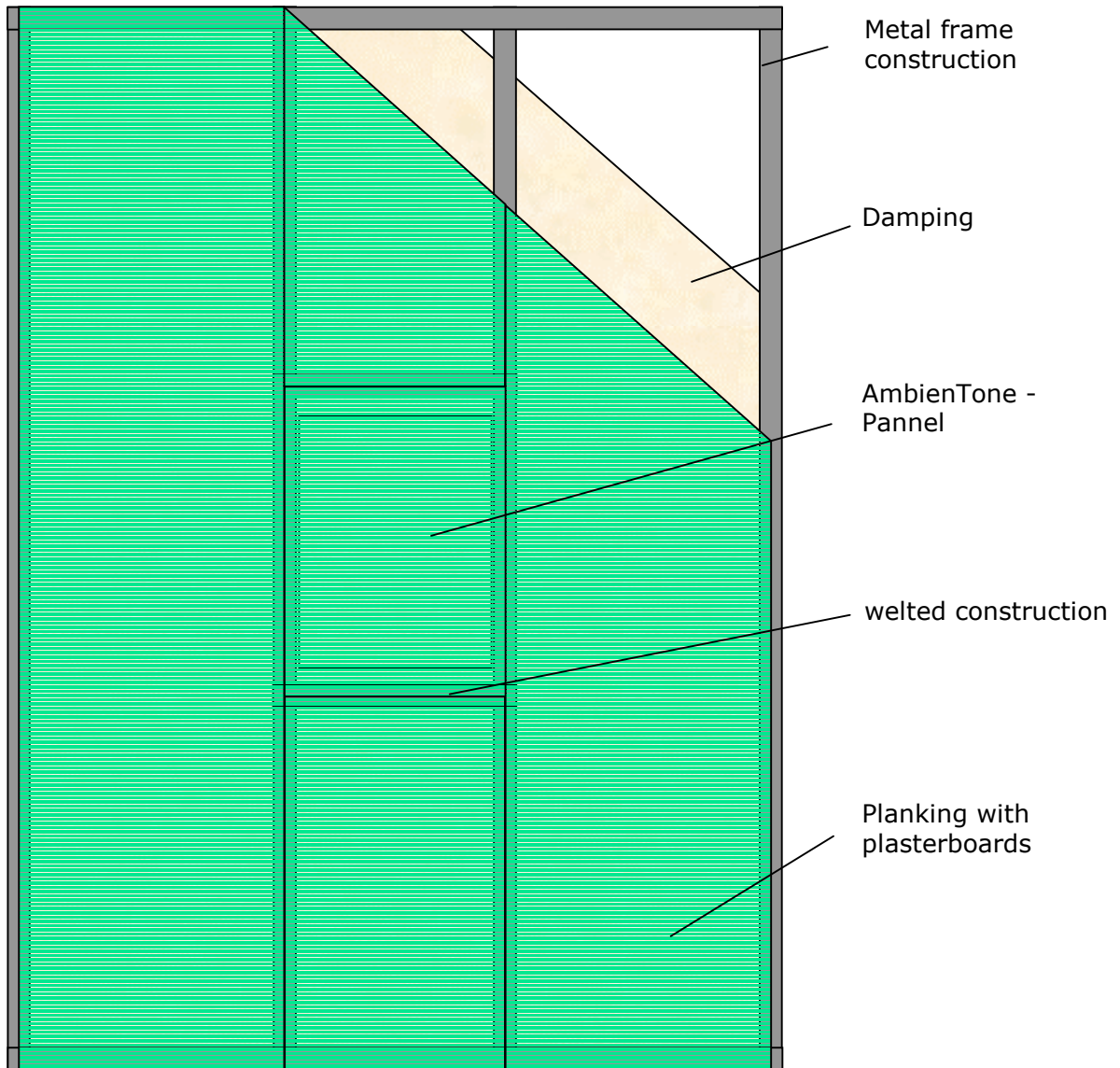


Step 6:



Paint, wallpaper or plaster over AmbientTone and the drywall construction in any desired colour.

Wall-construction



Technical data

AmbienTone is a flat panel loudspeaker based on a bending wave transducer integrated into a plasterboard panel, which is then installed in a dry-lined wall. Ideal for new buildings or in conversion, renovation or restoration projects.



- Carrier: 12.5 mm plasterboard
- Size: 700 x 500 x 44 mm (H x W x D)
- Weight: approx. 5.8 kg
- System: 2-way
- Power handling: 40 Watts
- Impedance: 4 Ohms
- Frequency range: 80 Hz–18 kHz
- Connection: 10 m speaker cable, colour coded

in-akustik GmbH & Co. KG
Untermatten 12-14
79282 Ballrechten-Dottingen
GERMANY

Tel.: +49 (0) 7634-5610-22
Fax.: +49 (0) 7634-5610-80
E-Mail: ambientech@in-akustik.com
Web: www.in-akustik.com